

# راهنمای خدمات ضایعات و پس مانده و بازیافت

ضایعات برای آینده پایدار اهمیت دارد

**CLEANAWAY**  
Making a sustainable future possible

EURO

[hornsby.nsw.gov.au/waste](https://hornsby.nsw.gov.au/waste)  
خط تلفن ضایعات ۱۳۷۰۳۰



**HORNSBY**  
SHIRE COUNCIL



# سطل بازیافت با درب زرد

## حفظ بازیافت غنی

«کیسه های پلاستیکی و بسته بندی های پلاستیکی نرم را در سطل بازیافت (درب زرد) قرار ندهید. این پلاستیک های نرم در دستگاه دسته بندی گیر می کنند.»



سطل بازیافت با درب زرد هر دو هفته یکبار، در همان روز که سطل درب قرمز شما جمع آوری می شود و در هفته های متناوب سطل مواد ارگانیک با درجه با درب سبز

پس از جمع آوری از کناره، بازیافت ها به مرکز بازیابی مواد منتقل می شود. دسته بندی می شود، عدل بندی شده و برای تولید کنندگان دیگر ارسال می گردد تا به کالاهای جدید تبدیل شوند. برخی از اقلام دقیقاً در همین جا در منطقه شهری سیدنی بازیافت می شوند. شما می توانید در صورت نیاز به فضای بیشتر درخواست سطل بازیافت با درب زرد اضافی بدهید (شامل هزینه).

### نکاتی در مورد بازیافت

- همه اقلام **خالی** قابل بازیافت را در سطل بازیافت درب زرد قرار دهید. لطفاً بدون مایعات و مواد غذایی. ظروف فقط به شستشوی سریع نیاز دارند.
- اعداد و مثلث های روی ظروف پلاستیکی را نادیده بگیرید. ما تمام ظروف پلاستیکی سفت و سخت را از آشپزخانه، حمام و لباس شوئی بازیافت می کنیم.
- **هیچ کیسه پلاستیکی**، بسته بندی پلاستیکی نرم یا **باطری** در سطل بازیافت درب زرد رنگ نگذارید.



### غیرقابل قبول:

- کیسه پلاستیکی، بسته بندی پلاستیکی نرم، پلی استیرن.
- باتری ها.
- ضایعات غذا و پوشک، بریده های باغچه.
- اسباب بازی و لباس، شیشه پنجره، آینه.
- ضایعات فلزی و لوازم خانگی.
- زباله های پزشکی از جمله سرنگ.
- کاغذ های خرد شده، مقوای موم شده.



### قابل قبول:

- بطری و پارچ های شیشه ای (سربطری یا درپوش برداشته شود).
- روزنامه ها، کتاب ها، نامه های ناخواسته، مجلات (پوشش پلاستیکی را بردارید).
- مقوا، جعبه پیتزا، کاغذ، کارتون شیر و آب میوه شامل بسته های تترا.
- قوطی آلومینیومی، فویل (کاغذ آلومینیومی) تمیز، قوطی فولادی، قوطی اسپری.
- همه ظروف و بطری های پلاستیکی سفت و سخت مورد استفاده در آشپزخانه، حمام یا لباسشویی از جمله مواد غذایی، بطری ها و ظروف آشامیدنی، شامپو، مواد شوینده و پاک کننده های خانگی.



# سطل ارگانیک باغچه با درب سبز رنگ

## تبدیل مواد ارگانیک سبز به کود با ارزش

مواد ارگانیک سبز در سطل درب سبز ارگانیک ها به مرکزکود سازی فرستاده می شود. در این مرکز کود، خرده چوب و سایر مواد ارگانیک تولید می شود. اگر در یک خانه زندگی می کنید، شما یک سطل زباله سبز دریافت خواهید کرد تا به راحتی بیشتر مواد ارگانیک باغ خود را بازیافت کنید. سطل ارگانیک باغچه با درب سبز هر دو هفته یکبار جمع آوری می شود، در همان روزی که سطل درب قرمز جمع آوری میگردد و در هفته های متناوب سطل درب زرد بازیافت جمع آوری میشود. اگر به فضای بیشتر نیاز دارید می توانید درخواست سطل اضافی بدهید (شامل هزینه).

«ساکنان هورنزبی (Hornsby) بیش از ۱۸۰۰۰ تن زباله را بازیافت می کنند:  
تبدیل مواد ارگانیک ارزشمند به خاک»

آنچه را که به سطل زباله ارگانیک باغچه درب سبز سطل زباله درب قرمز وارد می شود را کاهش دهید. طیف وسیعی از ضایعات غذا و سبزیجات و سایر مواد ارگانیک از خانه شما را می توان به خاک غنی و کود مایع تبدیل کرد تا در باغچه یا گیاهان گلدانی خود استفاده کنید. برای یادگیری نحوه و دریافت کوپن برای سطل کمپوست با نصف قیمت یا کرم مزرعه، لطفاً به این سایت مراجعه کنید: [idigcompost.com.au](http://idigcompost.com.au).



برای تاریخ کارگاه ها و رزرو چا به وب سایت شهرداری مراجعه نمایید (رزروجا ضروری است).

سایت [hornsby.nsw.gov.au/waste](http://hornsby.nsw.gov.au/waste) را برای یافتن تاریخ جمع آوری ضایعات بررسی کنید یا به خط تلفن ضایعات شماره ۱۳۷۰۳۰ تلفن نمایید.





### غیر قابل قبول:

- کیسه های پلاستیکی، بسته بندی های پلاستیکی و ضایعات مواد غذایی.
- شاخه های بزرگ (قطر بیش از ۷۵ میلی متر)، بسته بندی های پلاستیکی و ضایعات مواد غذایی.
- الوار و مصالح ساختمانی.
- شلنگ آب و گلدان باغ و باغچه.
- سطل هائی با وزن بیش از ۷۰ کیلو گرم.



### قابل قبول:

- بریده های چمن، گل و علف های هرز.
- هرس شاخه های درخت و گل، آشغال های برگ.
- ترکه ها و شاخه های کوچک (قطر تا ۷۵ میلی متر و طول ۱۲۰۰ میلی متر).
- شاخه های بریده (درب سطل باید کاملاً بسته شود).



# سطل زباله درب قرمز

## کاهش ضایعات به محل دفن زباله

سطل زباله قرمز هر هفته جمع آوری می شود. بیائید سعی کنیم سطل زباله درب قرمز را حتی سبک تر کنیم. - اجتناب از اقلام بیش از حد بسته بندی شده، بازیافت تا حد امکان، خرید عمده، استفاده مجدد در صورت امکان و کمپوست کردن ضایعات. ضایعات عمومی شما از کناره ها جمع آوری و به ایستگاه انتقال در غرب سیدنی برده می شود و در آنجا درکانتینرهای حمل و نقل قرار میگیرد و سپس با راه آهن Woodlawn Bioreactor (محل دفن زباله) نزدیک گلبرن برای دفع می رود.



### کاهش دادن. استفاده مجدد. بازیافت.

اقلام زیادی وجود دارد که باید از سطل زباله درب قرمز دور نگه داشته شوند. اقلامی مانند زباله های الکترونیکی، رنگ ها، باتری ها، لامپ های سبک، کیسه های پلاستیکی و بسته بندی های پلاستیکی نرم، که محل دفن زباله ها را پر می کنند غیر ضروری است و اگر در سطل زباله شما قرار گیرد می تواند برای سلامت و محیط زیست مضر باشد. این اقلام و بسیاری دیگر را می توان به مرکز بازیافت جامعه (CRC) تورنلی برد.

با مراجعه به [hornsby.nsw.gov.au/waste](http://hornsby.nsw.gov.au/waste) در مورد (CRC) اطلاعات بیشتر کسب کنید.

“ضایعات مواد غذایی به طور متوسط ۳۵ درصد از زباله های سطل قرمز را در ناحیه هورنزبی شایر تشکیل می دهد. با کاهش ضایعات غذایی، میزان زباله هائی را که به محل دفن زباله می رود را کاهش می دهیم.”



سایت [hornsby.nsw.gov.au/waste](http://hornsby.nsw.gov.au/waste) را برای یافتن تاریخ جمع آوری ضایعات بررسی کنید یا به خط تلفن ضایعات شماره ۱۳۷۰۳۰ تلفن نمائید.



### غیر قابل قبول:

- مواد خطرناک، مواد شیمیایی، بطری های گاز دار، کپسول آتش نشانی، بطری ماشین، خاکستر داغ.
- خاک، سنگ، مصالح ساختمانی.
- ضایعات مایع از جمله رنگ و روغن.
- اقلام قابل بازیافت و زباله های سبز.



روغن، رنگ، باطری  
یا مواد شیمیایی  
در سطل نگذارید



### قابل قبول:

- ضایعات غذایی، استخوان، گوشت.
- پوشک، شیشه شکسته.
- کیسه پلاستیکی، بسته بندی های پلاستیکی نرم.
- فنجان یکبار مصرف و درب آن.
- وسایل کوچک خانگی.

مرکز جامعه تورنلی برخی از این ضایعات مشکل ساز را خواهد برد.  
لطفاً به [hornsby.nsw.gov.au/waste](https://hornsby.nsw.gov.au/waste) یا بخش مشکل زباله این کتابچه مراجعه کنید تا ببینید آیا اقلام شما مورد قبول است.



# جمع آوری زباله های حجیم

## این فقط برای اقلام حجیم است

### منازل

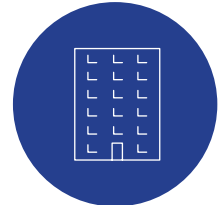
ساکنان در هر سال دو دفعه جمع آوری زباله های حجیم برنامه ریزی شده را دریافت می کنند. ساکنین می توانند حداکثر سه متر مربع زباله حجیم تأیید شده را در حاشیه خیابان، آخر هفته قبل از موعد برنامه ریزی شده جمع آوری قرار دهند. ساکنین هم چنین می توانند در هر زمانی که بخواهند جمع آوری زباله های حجیم را با پرداخت ۶۵ دلار، به اضافه جی اس تی (GST) رزرو کنند. برای رزرو به [hornsby.nsw.gov.au/waste](http://hornsby.nsw.gov.au/waste) مراجعه کنید یا به شماره ۱۳۷۰۳۰ تلفن نمائید.

### مجتمع های آپارتمانی ۵ طبقه و کمتر

مجتمع های آپارتمانی پنج طبقه و کمتر در هفته سوم هر ماه، روزهای پنج شنبه یا جمعه، برنامه جمع آوری زباله های حجیم دارند. مجتمع ها می تواند پنج (۵) متر مکعب زباله حجیم برای جمع آوری در حاشیه خیابان از شنبه تا چهارشنبه قبل از هفته جمع آوری، بگذارند. برای اطلاعات بیشتر مراجعه کنید به [hornsby.nsw.gov.au/waste/bulkywaste](http://hornsby.nsw.gov.au/waste/bulkywaste)

### مجتمع های آپارتمانی ۶ طبقه یا بیشتر

بالنسبه برای مجتمع های آپارتمانی شش طبقه و بیشتر، مدیریت استراتا (Strata) میتواند با تلفن به خط تلفن ضایعات شماره ۱۳۷۰۳۰ ترتیب رزرو جمع آوری زباله های حجیم را بدهد. این سرویس به مجتمع ها امکان جمع آوری تا ۵ متر مکعب زباله های حجیم را از محل مورد توافق در محوطه ملک میدهد با هزینه ۱۵۰ دلار به اضافه جی اس تی برای هر جمع آوری. برای اطلاعات بیشتر مراجعه کنید به [hornsby.nsw.gov.au/waste/bulkywaste](http://hornsby.nsw.gov.au/waste/bulkywaste)





## چگونه زباله های حجیم را برای جمع آوری ارائه کنیم

- **برای منازل** – آخر هفته قبل از هفته جمع آوری برنامه ریزی شده شما، یا روز قبل از تاریخ جمع آوری رزرو تلفنی شما.
- **برای مجتمع های آپارتمانی ۵ طبقه و کمتر** – شنبه و چهارشنبه قبل از تاریخ جمع آوری.
- **برای مجتمع های آپارتمانی ۶ طبقه و بیشتر** – طبق توافق جمع آوری در ملک قبل از تاریخ رزرو شده.
- برای زباله های حجیم یک حداکثر حجم مجاز وجود دارد. **۳ متر مکعب** برای خانه ها و **۵ متر مکعب** برای مجتمع های آپارتمانی.
- مقادیر اضافی از مجموعه های برنامه ریزی شده جمع آوری نخواهد شد. جریمه ای برای تخلیه غیر قانونی ممکن است اعمال شود.
- برای مقادیر اضافی ارائه شده برای مجموعه های رزرو شده از خانه ها یا مجتمع های آپارتمانی پنج طبقه و بالاتر، هزینه اضافی اعمال خواهد شد. هزینه های پرداخت نشده باعث تعلیق خواهد شد.
- اقلام باید در انبوهی منظم و مرتب چیده شوند که مسیر های پیاده روی، جاده ها و خیابان را مسدود نکند.
- وسایل بایستی به راحتی توسط دو نفر بلند شوند.
- حد اکثر **طول دو متر** برای هر مورد.
- اقلام پراکنده را در جعبه یا کیف بگذارید.

مجتمع های آپارتمانی – ۵ متر مکعب



خانه ها – ۳ متر مکعب



جمع آوری زباله های حجیم



## غیر قابل قبول:

- زباله های الکترونیکی از جمله تلویزیون و کامپیوتر.
- رنگ، باتری، مواد شیمیایی، کپسول آتش نشانی و بطری گاز.
- مصالح ساختمانی، خاک و سنگ.
- لاستیک ماشین، قطعات خودرو، زباله های خطرناک.
- شیشه و آینه.
- ضایعات باغ از جمله تنه درخت و کنده درختان، پوشش گیاهی.
- ضایعات و پس مانده مواد غذایی، بازیافت.
- وسایلی که برای بلند کردن توسط دونفر سنگین است یا بلند تر از ۲ متر است.



## قابل قبول:

- وسایل بزرگ خانه.
- میلمان، تشک.
- فرش یا موکت و ضایعات موکت. قطعات باید کمتر از ۲ متر باشد.
- آسیاب بازی، دوچرخه، وسایل بسته بندی شده و جعبه ای (اقلام کوچک باید در سطل درب قرمز شما برود).
- ماشین لباس شوئی، یخچال و امثال آن با حذف تمام درها، لوازم خانگی.

❌  
روغن، رنگ، باتری یا مواد شیمیایی را برای جمع آوری زباله های حجیم بیرون نگذارید.



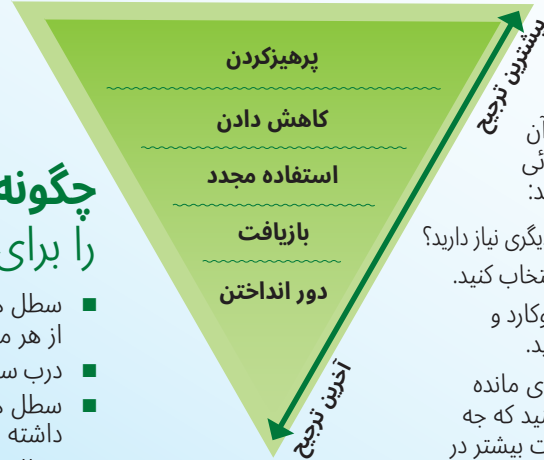
مرکز بازیافت جامعه تورنلی برخی از این موارد را خواهد گرفت.  
لطفاً به [hornsby.nsw.gov.au/waste](http://hornsby.nsw.gov.au/waste) یا صفحه مرکز بازیافت جامعه مراجعه کنید تا بررسی کنید که آیا مورد شما پذیرفته خواهد شد.

## به حد اقل رساندن ضایعات

سلسله مراتب ضایعات، بیشترین تا کم ارزش ترین گزینه ها را برای منابع ما تعیین می کند. پرهیز از ضایعات ارجح ترین گزینه ما و دفع، کم ارجح ترین گزینه ها ماست. اگر اجتناب از ضایعات امکان پذیر نیست، از خود سؤال کنید که آیا می توانید به ترتیب آن را کاهش دهید، دوباره استفاده کنید یا بازیافت کنید. برخی راه هایی که ممکن است برای به حداقل رساندن ضایعات خود انتخاب کنید:

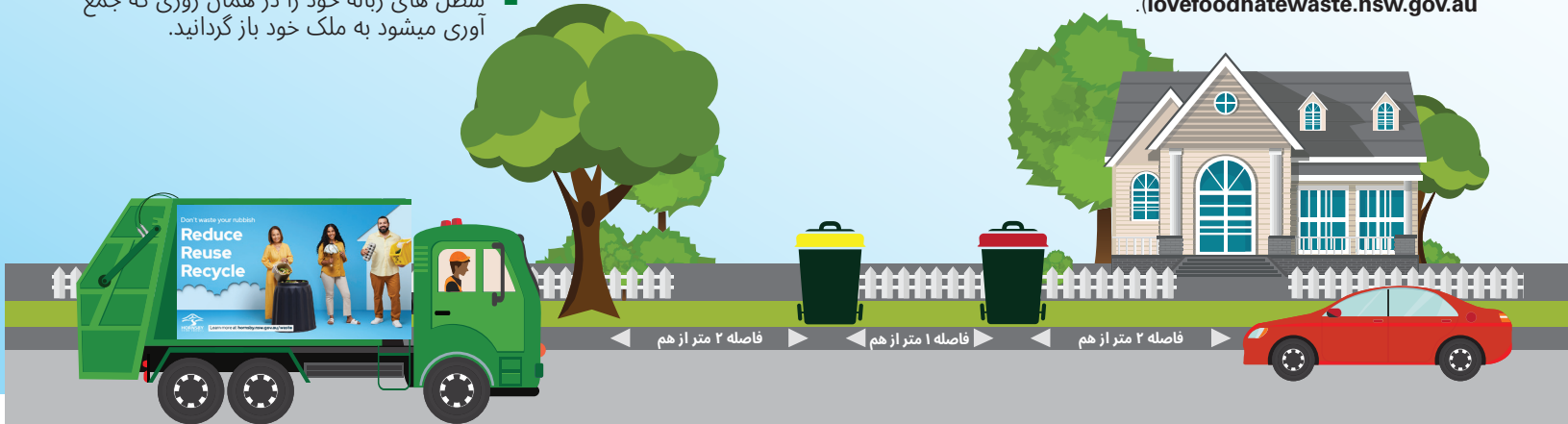
- قبل از خرید فکرن کنید - آیا واقعاً به پیراهن، تلویزیون یا اسباب بازی دیگری نیاز دارید؟
- اقلامی را با حداقل بسته بندی و/یا بسته بندی قابل بازیافت انتخاب کنید.
- از استفاده از اقلام پلاستیکی یکبار مصرف مانند نی نوشیدنی و کارد و چنگال خود داری کنید. اقلام قابل استفاده مجدد خود را بیاورید.
- غذا را دوست داشته باشید، از ضایعات متنفر باشید- غذاهای مانده را استفاده کنید، غذاها را به درستی ذخیره کنید و برنامه ریزی کنید که چه چیزی بخورید تا از اسراف و ضایعات خوراکی اجتناب کنید. (نکات بیشتر در [lovefoodhatewaste.nsw.gov.au](http://lovefoodhatewaste.nsw.gov.au))

## سلسله مراتب زباله یا ضایعات



## چگونه باید سطل زباله خود را برای جمع آوری قرار دهیم؟

- سطل ها را با فاصله ۱ متری یکدیگر و ۲ متری از هر مانعی مانند ماشین یا درخت بگذارید.
- درب سطل باید بسته باشد.
- سطل ها نباید بیش از ۷۰ کیلو گرم وزن داشته باشند.
- سطل های زباله خود را در همان روزی که جمع آوری میشود به ملک خود باز گردانید.





## به انجمن COMPOST | DIG ملحق شوید. سطل های کمپوست و پرورش کرم نصف قیمت! و کارگاه های رایگان!



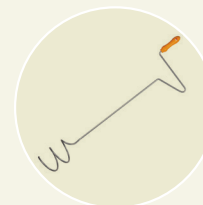
کرم ها (۵۰۰)



پرورش کرم مدفوع  
حیوانات خانگی



پرورش کرم



کمپوست تراش



سطل کمپوست  
(۲۲۰ لیتری)

هنگامی که زباله های مواد غذایی در سطل زباله درب قرمز قرار می گیرند به محل دفن زباله فرستاده می شوند. در محل دفن، غذا و سایر زباله های ارگانیک گازهائی را آزاد می کنند که به تغییرات جوی کمک می کند و می تواند منجر به شیرابه دفن زباله مضر که در محیط زیست محل اثر دارد، شود. بیائید همه با هم از طریق کمپوست کردن یا پرورش کرم، ضایعات مواد غذایی را از سطل قرمز دور نگهداریم! شهرداری با ارائه آموزش آنلاین طرز تهیه کمپوست یا پرورش کرم را آسان میکند با کوپن **نصف قیمت برای وسایل انتخاب شده\***. ما هم چنین به طور منظم کارگاه های تهیه کمپوست و پرورش کرم تشکیل می دهیم. لطفاً برای کسب اطلاعات بیشتر و دریافت کوپن تخفیفی خود به سایت [idigcompost.com.au](http://idigcompost.com.au) یا شهرداری مراجعه کنید.

بیائید کمپوست بسازیم!

\* سطل کمپوست، تراش کمپوست، پرورش کرم



من کمپوست را حفاری میکنم

با رجوع به سایت [idigcompost.com.au](http://idigcompost.com.au)  
به انجمن COMPOST | DIG ملحق شوید.

# مرکز بازیافت جامعه

## آیا زباله های مشکل دار دارید؟ مشکلی نیست.

فقط اقلام خانگی پذیرفته می شود.  
حداکثر اندازه بسته ها ۲۰ کیلو گرم یا  
۲۰ لیتر. لطفاً مواد را با دقت حمل کنید.  
کالا و اقلام خطرناک غیر از موارد ذکر شده،  
پذیرفته نمی شود.

لطفاً مطمئن شوید که اقلام از هم جدا  
شده اند تا به راحتی خارج شوند.



**آدرس مرکز بازیافت محلی شما:**

29 Sefton Road, Thornleigh

**ساعات کاری:** سه شنبه تا جمعه: ۸.۳۰ صبح تا ۴ بعدازظهر.

شنبه: ۸.۳۰ صبح تا ۱۲ بعد از ظهر

پروژه "EPA NSW "Waste Less, Recycle More" یک طرح ابتکاری است که از محل مالیات پسماند تأمین می شود.

 Community  
Recycling Centres

 NSW  
GOVERNMENT

 HORNSBY  
SHIRE COUNCIL

زباله های مشکل خانگی

## بازگرداندن و کسب درآمد

با بازگرداندن هر بطری و قوطی مورد قبول به محل بازگشت، ۱۰ سنت به دست آورید.



برای مکان ها به [returnandearn.org.au](http://returnandearn.org.au) رجوع کنید یا کد (QR) را در بالا اسکن نمایید.

## سرنگ و اشیای تیز مصرف شده

با اطمینان می توان به داروخانه های شرکت کننده سپرده شود.



برای مکان ها به [safesharps.org.au](http://safesharps.org.au) رجوع کنید یا کد (QR) را در بالا اسکن کنید

## آشغال

آشغال و زباله بر محیط زیست ما اثر می گذارد. پاکسازی آن برای شهرداری و جامعه هزینه دارد.

زباله ها نه تنها از جذابیت فضاهای عمومی میکاهد، بلکه می تواند آفات را تشویق و زهکشی ها را مسدود نماید، باعث سیل شود و به مردم و حیات وحش بومی آسیب برساند.

شهرداری و سازمان محیط زیست (EPA) حق دارند برای جرایم زباله در محل جریمه صادر کنند. جریمه ها از ۸۰ تا ۹۰۰ دلار برای افراد و شرکت ها متفاوت است.

اگر کسی را دیدید که از ماشین خود آشغال میریزد می توانید از طریق گزارش آن، کمک کنید. وبسایت زیر را ملاحظه کنید: [epa.nsw.gov.au/your-environment/litter-and-illegal-dumping/report-littering](http://epa.nsw.gov.au/your-environment/litter-and-illegal-dumping/report-littering)

## پروژه برگرداندن داروهای ناخواسته

داروهای ناخواسته یا تاریخ مصرف گذشته را می توان برای دفع ایمن به هر داروخانه ای بازگرداند.

برای کسب اطلاعات بیشتر با شماره ۱۳۰۰۶۵۰۸۳۵ تماس بگیرید یا به وبسایت بازگشت و یا دور انداختن داروهای ناخواسته، [returnmed.com.au](http://returnmed.com.au) مراجعه کنید.

## تخلیه غیر قانونی.

تخلیه غیر قانونی را به تیم مدیریت شهرداری یا سازمان حفاظت محیط زیست نیو ساث ویلز گزارش دهید.

تیم مدیریت پسماند شهرداری- با تماس با خط تلفن ضایعات ۱۳۷۰۳۰، یا اداره حفاظت محیط زیست - با استفاده از ابزار گزارش دهی آنلاین EPA در [ridonline.epa.nsw.gov.au](http://ridonline.epa.nsw.gov.au).

## لطفاً به خاطر داشته باشید که این نکات را ثبت کنید:

- زمان و تاریخی که زباله ها را پیدا کردید یا آنرا درحال ریختن دیده اید.
- مکان دقیق.
- نوع و مقدار اقلام.

## در صورت امکان، اطلاعات زیر را نیز ثبت کنید:

- رنگ، ساخت و نمره خود رو.
  - نام یا لوگوی شرکت.
  - عکس.
  - توصیف مجرم/مجرم ها.
- شهرداری به ساکنین توصیه می کند که به مجرمین تخلیه غیرقانونی نزدیک نشوند و تخلفات را گزارش دهند.

# سوالات مکرر



## اگر نقل مکان کردم چه؟

هیچ سطلی را همراه خود نبرید. آنها متعلق به شهرداری هورنز بی شایر هستند و باید در ملک بمانند. نمره سریال سطل ها ثبت شده است.

## آیا من باید قبل از اینکه اقلام را در سطل درب زرد بگذارم آنها را بشویم

خیر، ولی شستشوی سریع اطمینان حاصل میکند که سطل شما تازه می ماند و به افرادی که در مرکز بازیافت مواد کار می کنند کمک می نماید.

## در باطری ها و شیشه ها را بردارم یا بگذارم روی آن باشد؟

اگر یک بطری پلاستیکی با درب پلاستیکی دارید، می توانید درب آنرا نگه دارید. برای تمام بطری ها و شیشه های دیگر لطفاً درب آنرا بردارید. لطفاً مطمئن شوید که تمام بطری و ظروف خالی هستند.

## آیا می توانم جعبه های پیتزا را بازیافت کنم؟

بله، اگر تمیز و خالی باشند.

## آیا باید جعبه های مقوایی و خرد شده را قبل از قرار

دادن در سطل بازیافت درب زرد، صاف کنم؟

بله، این به شما فضای بیشتری می دهد.

## چگونه تاریخ جمع آوری ناحیه خود را پیدا کنم؟

تاریخ جمع آوری ناحیه شما در آنلاین [hornsby.nsw.gov.au/waste](http://hornsby.nsw.gov.au/waste) است یا می توانید با شماره ۱۳۷۰۳۰ خط تلفن ضایعات تماس بگیرید.

## اگر سطل آشغال من به سرعت برود یا آسیب ببیند چه؟

با خط ضایعات شماره ۱۳۷۰۳۰ تماس بگیرید و ما سطل را جایگزین یا تعمیر خواهیم کرد.

## من میتوانم یک سطل اضافی داشته باشم؟

سطل اضافی را میتوان از شهرداری درخواست کرد. هزینه سرویس های اضافی در ابلاغ نرخ برایتان لحاظ خواهد شد. هزینه برای هر یک از خدمات جمع آوری و دور ریختن متفاوت است، برای داشتن سطل اضافی، اگر شما اجاره نشین هستید باید با آژانس املاک یا صاحبخانه خود تماس بگیرید.

## چگونه باید سطل های خود را برای جمع آوری قرار دهم؟

- سطل آشغال را شب قبل از روز جمع آوری بیرون بگذارید.
- دسته سطل باید رو به خانه شما باشد، و درب سطل به سمت خیابان
- سطل ها را به فاصله ۱ متر از هم قرار دهید تا کامیون ها بتوانند سطل ها را بلند کنند.
- لطفاً سطل ها را در فاصله ۲ متری از هر گونه مانعی مانند درخت یا ماشین قرار دهید.
- سطل ها را در محلی باز و دور از شاخه های درخت ها، سیم های پائین و ماشین های پارک شده قرار دهید.
- سطل ها نباید بیش از ۷۰ کیلو گرم وزن داشته باشند.
- سطل های خود را خیلی پر نکنید چون امکان دارد که مانع خالی کردن کامل آن شود.
- مطمئن سازید که درب سطل کاملاً بسته باشد.
- سطل های زیادی پر و لبریز ممکن است جمع آوری نشوند.

## شهرداری هورنز بی شایر اطلاعات تماس با تیم مدیریت ضایعات

خط تلفن ضایعات – ۱۳۷۰۳۰

گزارش تخلیه غیر قانونی – ۱۳۷۰۳۰

waste@hornsby.nsw.gov.au – email

hornsby.nsw.gov.au/waste – وبسایت ضایعات و بازیافت شهرداری

## تماس های مفید

مرکز بازیافت جامعه – تورنلی – تلفن به خط ضایعات شهرداری شماره ۱۳۷۰۳۰ یا ملاحظه وبسایت [hornsby.nsw.gov.au/waste](http://hornsby.nsw.gov.au/waste)

پاکسازی شیمیائی – [cleanout.com.au](http://cleanout.com.au)

سوئز – مراکز مدیریت زباله – ۱۳۰۰۶۵۱۱۱۶

خط حفاظت محیط زیست نیو ساث ویلز برای ارائه گزارش یک تخلیه غیر قانونی یا سؤال در مورد آن

رویدادهای پاکسازی شیمیائی – ۱۳۱۵۵۵

داروهای ناخواسته – [returnmed.com.au](http://returnmed.com.au)

اشیاء نوک تیزمصرف شده – [safesharps.org.au](http://safesharps.org.au)

من کمپوست حفاری میکنم – [idigcompost.com.au](http://idigcompost.com.au)

چرخ خرید – ردياب چرخ های خرید ۱۸۰۰۶۴۱۴۹۷ یا چرخ خرید رها شده از سوپر مارکت کولز. ۱۸۰۰۸۷۶۵۵۳

RecyclingNearYou.com.au – Planet Ark's Recycling Near You

